

# PRO MAKER®



English: 2 / Español: 10

**8" & 6" BRUSHLESS WIRELESS MINI CHAIN SAW**  
User's manual  
Model No.: PRO-MI840

# USER MANUAL CORDLESS MINI CHAINSAW BRUSHLESS 8" & 6" PRO-MI840



The user must read the instruction manual to reduce the risk of injury.



Complies with the essential safety standards of the European directives.



Symbol of product circulation within the Customs Union market of the member states.



Class II Tool – Double insulation - Does not require a grounded plug.



Risk of serious or fatal injury, or damage to the tool, if the instructions in this manual are not followed.



Risk of electric shock.



Faulty and/or obsolete electrical or electronic devices must be disposed of at appropriate recycling collection points.



Immediately unplug from the power outlet if the cord is damaged or when performing maintenance tasks.



Wear eye protection.



Wear a dust mask.



Wear hearing protection.



Wear safety shoes.



Wear protective gloves.

## 1. GENERAL SAFETY STANDARDS FOR THE CORDLESS CHAINSAW



### WARNING:

Read and understand all instructions. Failure to follow all instructions listed below may result in electric shock, fire, and/or serious personal injury.

### Work Area

1. Keep your work area clean and well-lit. Cluttered and dark areas can lead to accidents.
2. Do not operate power tools in explosive atmospheres, such as in the presence of flammable liquids, gases, or dust. Power tools create sparks that can ignite dust or fumes.
3. Keep bystanders, children, and visitors away while operating a power tool. Distractions can cause you to lose control.

### Electrical Safety

1. A tool operated with batteries, integral batteries, or a separate battery pack must be recharged only with the charger specified by **PROMAKER**. An uncertified or unauthorized charger by **PROMAKER** may cause damage to the tool or the person using the tool.
2. The battery-operated tool can only be used with the battery pack specifically designated and included in the box by **PROMAKER**. Using any other battery may create a risk of fire.

### Personal Safety

1. Stay alert, watch what you are

doing, and use common sense when operating a power tool. Do not use the tool while tired or under the influence of drugs, alcohol, or medication. A moment of inattention while operating power tools may result in serious personal injury.

2. Dress appropriately. Do not wear loose clothing or jewelry, contain long hair if necessary. Loose clothing, jewelry, or long hair can be caught in moving parts of the tool or workspaces.
3. Avoid accidental starting. Ensure the switch is in the lock or off position before inserting the battery pack. Carrying tools with your finger on the switch or inserting the battery pack into a tool with the switch on can cause an accident.
4. Do not overreach. Always maintain proper footing and balance to enable better control of the tool in unexpected situations.
5. Use safety equipment. Wear eye protection. Dust masks, non-slip safety shoes, hard hats, or hearing protection should be used for appropriate conditions.

### **Tool Use and Care**

1. Do not force the tool. Use the correct tool for your application. The correct tool will do the job better and safer at the rate for which it was designed.
2. Do not use the tool if the switch does not turn it on and off. Any tool that cannot be controlled with the switch is dangerous and must be repaired. If this occurs, contact **support@promakertools.com** directly.
3. Disconnect the battery from the tool

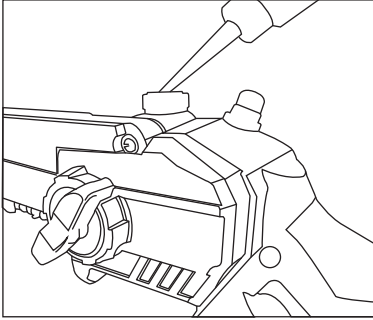
or place the switch in the lock or off position before making any adjustments, changing accessories, or storing the tool. These preventive safety measures reduce the risk of starting the tool accidentally.

4. Store idle tools out of the reach of children and untrained persons. Tools are dangerous in the hands of untrained users.
5. When the battery is not in use, keep it away from other metal objects like paper clips, coins, keys, nails, screws, or other small metal objects that can make a connection from one terminal to another. A short circuit in the battery terminals can cause sparks, burns, or a fire.
6. Maintain tools with care. Keep cutting tools sharp and clean. Properly maintained tools with sharp cutting edges are less likely to bind and are easier to control.
7. Check for misalignment or binding of moving parts, breakage of parts, and any other condition that may affect the tool's operation. If damaged, have the tool repaired before use by contacting support@promakertools.com. Many accidents are caused by poorly maintained tools.
8. Use only accessories recommended by **PROMAKER** for your model. Accessories that may be suitable for one tool may create a risk of injury when used on another tool.

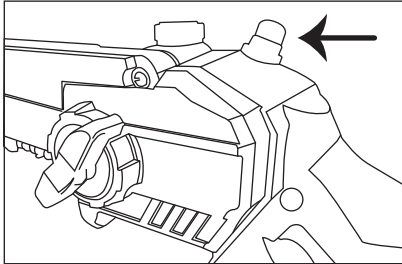
### **Scope of Application Installation Instructions**

1. Unscrew the oil reservoir cap, add engine oil until it is visible in the oil system. It is not necessary to fill completely; we recommend up to

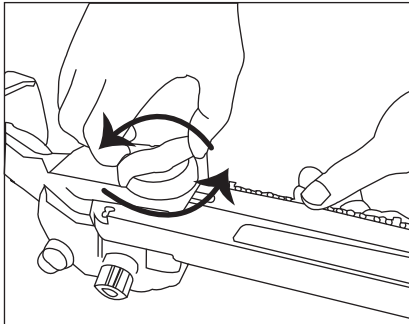
half. (Overfilling may cause issues with the tool and oil overflow).



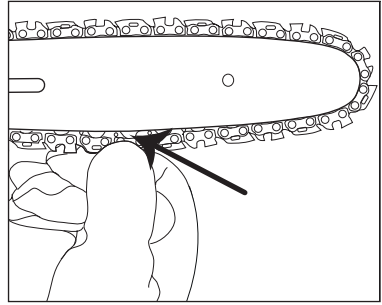
2. For the first time, pressing the pressure pump will remove air and allow the oil placed in the reservoir to enter. Subsequently, press several times to lubricate the blade as needed. (Excessive pressing may cause oil overflow on the tool's chain).



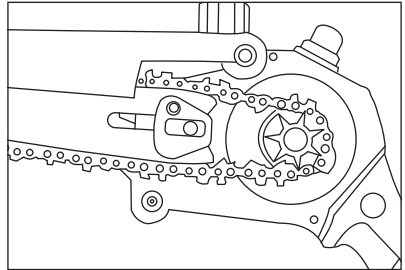
3. Unscrew the saw cover.



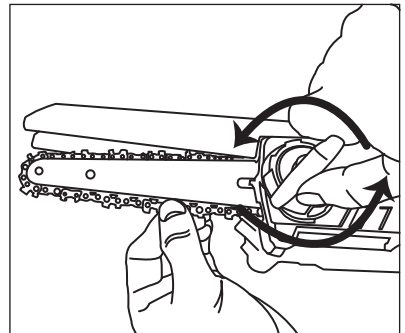
4. Place the chain around the saw blade.



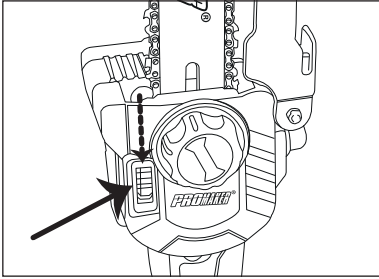
5. Place the chain around the sprocket and ensure it is aligned with the sprocket. (MAKE SURE THE INSTALLED CHAIN IS PLACED IN THE CORRECT DIRECTION).



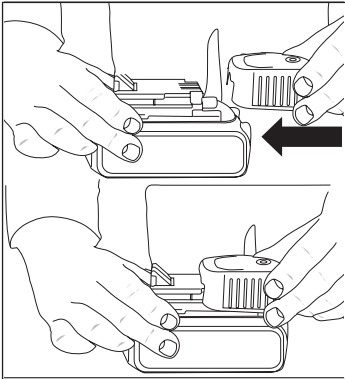
6. Replace the saw cover and screw it on firmly (ENSURE THE COVER IS COMPLETELY SEALED).



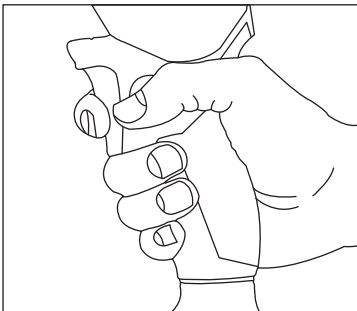
7. Adjust the chain until it is fully tight.



8. Install the battery.



9. After installation, start the tool and observe that it functions normally.



### Battery Charging Instructions

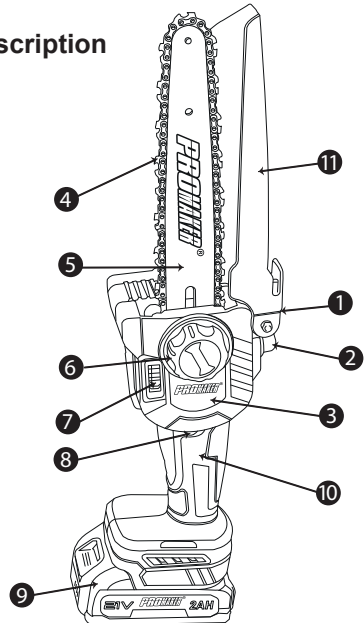
1. Connect the charger to an outlet and/or power supply. The charger indicator will instantly turn green.
2. When connecting to the battery, the charger indicator will turn red.

When the battery is fully charged, the charger indicator will turn green.

### Battery Installation Instructions

1. Charge the battery. The red light will be on during charging and the green light will come on when the battery is fully charged.
2. Install the chain according to the operation diagram. Note: Remove the battery pack during installation and removal of the guide plate.
3. After installation, start the machine without load and observe that it functions normally.
4. Do not use excessively for cutting; according to the actual cutting situation, start small and then increase.

### Description



1. Reservoir cap
2. Pressure pump / Oil System
3. Saw cover

4. Saw chain
5. Blade
6. Cover thread
7. Chain gauge
8. Lock button
9. Battery
10. Handle
11. Protective cover

**Includes:**

- 2 Batteries
- 8-inch blade
- 6-inch blade
- 2 unit 8-inch chains
- 2 unit 6-inch chains
- Pair of gloves
- Safety goggles
- Brush

**Technical Specifications**

Voltage / Frequency **120 V / 60 Hz**

Power **840 W / 7 AMP**

Chain speed **30 ft/s 9M/s**

Battery **21V / 2.0 Ah**

Before and after each use, check that the product and accessories are not worn or damaged. If necessary, replace them with new ones as described in this instruction manual. Go to [www.promakertools.com](http://www.promakertools.com) or email [support@promakertools.com](mailto:support@promakertools.com) to report the issue.

If your power tool malfunctions and/or disrupts the work cycle, please visit the website [www.promakertools.com](http://www.promakertools.com) and complete the warranty section form or email [support@promakertools.com](mailto:support@promakertools.com).

**NOTE:** Unauthorized repairs using parts and parts not authenticated by

Promakertools may result in poor repairs that affect the tool's operability and functionality.

**PROTECT THE ENVIRONMENT**

Electrical products should not be disposed of with other household waste. Recycle them at designated collection centers. Request information from the distributor or the recycling center.

Harmful substances in electrical and electronic devices can have detrimental effects on the environment and human health.

This tool can be returned to the distributor or the store where it was originally purchased for disposal.

**WARRANTY**

**PROMAKER TOOLS**, through its PX2 warranty system for power tools, has the following features:

- Coverage of power tools for a period of 2 YEARS from the date of purchase against any malfunction due to material defects or workmanship used in their manufacture.
- Technical support, questions, or warranty coverage. Contact the following email [support@promakertools.com](mailto:support@promakertools.com).

**CE DECLARATION OF CONFORMITY**

We declare that the power tool described in these instructions complies with the relevant basic safety standards, both in its basic design and construction, as well as in the version

put into circulation by us. This declaration will no longer be valid if the machine undergoes any modification and/or variation without our prior approval.

Product: **Mini Chainsaw**

Model type: **PRO-MI840**



[www.promakertools.com](http://www.promakertools.com)



SCAN HERE

# PROMAKER®



Inglés: 2 / Español: 8

MINI MOTOSIERRA INALÁMBRICA SIN ESCOBILLAS DE 8" & 6"  
Manual del Usuario  
Model No.: PRO-MI840

# MANUAL DE USUARIO MINI MOTOSIERRA INALÁMBRICA SIN ESCOBILLAS DE 8" & 6" PRO-MI840

 Utilice protección auditiva.

 Utilice calzado de seguridad.

 Utilice guantes de protección.



El usuario debe leerse el manual de instrucciones para reducir el riesgo de sufrir lesiones.



Cumple con las normas de seguridad esenciales de las directivas europeas.



Símbolo de circulación de productos dentro del mercado de la Unión Aduanera de los estados miembros.



Herramienta Clase II – Doble aislamiento – No necesita un enchufe con conexión a tierra.



Riesgo de sufrir lesiones graves o mortales, o de dañar la herramienta, si se incumplen las instrucciones de este manual.



Riesgo de sufrir descargas eléctricas.



Los aparatos eléctricos o electrónicos averiados y/o en desuso deben desecharse en los lugares de recogida apropiados para productos reciclables.



Desconecte inmediatamente el enchufe de la toma de corriente en caso de dañar el cable o al realizar tareas de mantenimiento.



Utilice protección ocular.



Utilice una máscara antipolvo.

## 1. NORMAS GENERALES DE SEGURIDAD PARA LA MOTOSIERRA A BATERÍA



### ADVERTENCIA:

Lea y comprenda todas las instrucciones. El incumplimiento de todas las instrucciones enumeradas a continuación puede resultar en descargas eléctricas, incendios y/o lesiones personales graves.

### Área de Trabajo

1. Mantenga su área de trabajo limpia y bien iluminada. Los espacios de trabajo desordenados y las áreas oscuras pueden ser factores para un accidente.
2. No opere herramientas eléctricas en atmósferas explosivas, como en presencia de líquidos, gases o polvo inflamables. Las herramientas eléctricas crean chispas que pueden encender el polvo o los vapores.
3. Mantenga a los espectadores, niños y visitantes alejados mientras opera herramientas eléctricas. Las distracciones pueden causar que pierda el control.

### Seguridad Eléctrica

1. Una herramienta operada con baterías, baterías integrales o un paquete de baterías separado debe recargarse solo con el cargador

especificado por PROMAKER. Un cargador no certificado o autorizado por PROMAKER puede causar daños a la herramienta o a la persona usando la herramienta.

2. La herramienta operada con batería solo puede usarse con el paquete de baterías específicamente designado e incluido en la caja por **PROMAKER**. El uso de cualquier otra batería puede crear un riesgo de incendio.

## Seguridad Personal

1. Manténgase alerta, preste atención a lo que está haciendo y use el sentido común cuando opere una herramienta eléctrica. No use la herramienta mientras esté cansado o bajo la influencia de drogas, alcohol o medicamentos. Un momento de desatención mientras opera herramientas eléctricas puede resultar en lesiones personales graves.
2. Vístase adecuadamente. No use ropa suelta ni joyas, contenga el cabello largo de ser necesario. La ropa suelta, las joyas o el cabello largo pueden quedar atrapados en las partes móviles de la herramienta o espacios de trabajo.
3. Evite el arranque accidental. Asegúrese de que el interruptor esté en la posición de bloqueo o apagado antes de insertar el paquete de baterías. Llevar herramientas con el dedo en el interruptor o insertar el paquete de baterías en una herramienta con el interruptor encendido puede

- ocasionar un accidente
4. No se extienda demasiado. Mantenga siempre un buen equilibrio y apoyo permiten un mejor control de la herramienta en situaciones inesperadas.
5. Use equipo de seguridad. Use protección para los ojos. Se deben usar máscaras contra el polvo, zapatos de seguridad antideslizantes, casco o protección auditiva para condiciones apropiadas.

## Uso y Cuidado de la Herramienta

1. No fuerce la herramienta. Use la herramienta correcta para su aplicación. La herramienta correcta hará el trabajo mejor y de manera más segura a la velocidad para la cual fue diseñada.
2. No use la herramienta si el interruptor no enciende o apaga. Una herramienta que no puede ser controlada con el interruptor es peligrosa y debe ser reparada, de suceder contactar directamente a **support@promakertools.com**.
3. Desconecte la baterías de la herramienta o coloque el interruptor en la posición de bloqueo o apagado antes de hacer cualquier ajuste, como cambiar accesorios o almacenar la herramienta. Estas medidas de seguridad preventivas reducen el riesgo de arrancar la herramienta accidentalmente.
4. Guarde las herramientas inactivas fuera del alcance de los niños y otras personas no capacitadas. Las herramientas son peligrosas en manos de usuarios no capacitados.
5. Cuando la batería no esté en uso, manténgalo alejado de otros

objetos metálicos como clips de papel, monedas, llaves, clavos, tornillos u otros objetos metálicos pequeños que puedan hacer una conexión de un terminal a otro. Un cortocircuito en los terminales de la batería puede causar chispas, quemaduras o un incendio.

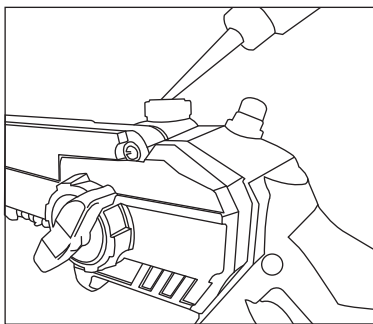
6. Cuide y mantengan las herramientas Promaker. Mantenga las herramientas de corte afiladas y limpias. Las herramientas cuidadas adecuadamente con bordes de corte afilados son menos propensas a desviarse y son más fáciles de controlar.
7. Revise si hay desalineación o atascamiento de las partes móviles, rotura de partes y cualquier otra condición que pueda afectar el funcionamiento de la herramienta. Si está dañada, asegúrese de que la herramienta sea reparada antes de usarla contacte directamente a **support@promakertools.com**. Muchos accidentes son causados por herramientas mal mantenidas.
8. Use solo accesorios recomendados por **PROMAKER** para su modelo. Los accesorios que pueden ser adecuados para una herramienta pueden crear un riesgo de lesiones cuando se usan en otra herramienta.

## Ámbito de Aplicación

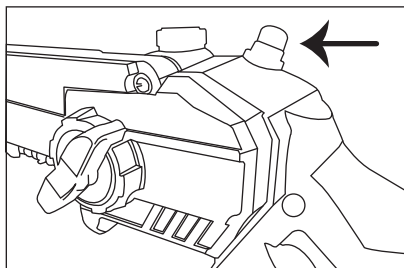
### Instrucciones de Instalación

1. Desenroscar la tapa del depósito de aceite, echar aceite de motor hasta que se refleje en el sistema de aceite, no es necesario llenar completamente,

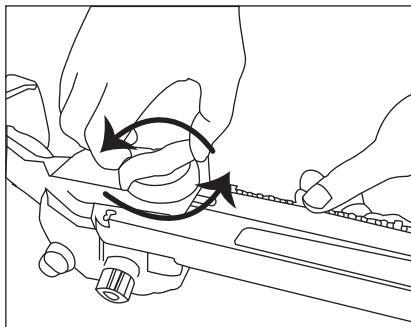
recomendamos hasta la mitad (pasarse de aceite puede generar problemas en la herramienta y desborde de aceite por la herramienta)



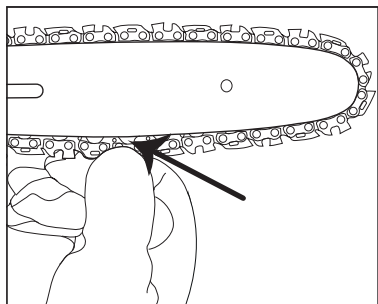
2. Por primera vez al presionar la bomba de presión, sacara el aire y entrara el aceite colocado en el deposito, posteriormente presionar varias veces para lubricar la hoja cuando sea necesario. (Presionar en exceso puede ocasionar que se desborde el aceite en la cadena de la herramienta)



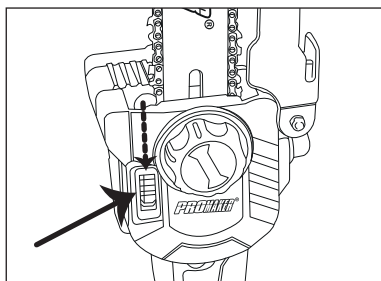
3. Desenroscar la cubierta de la sierra



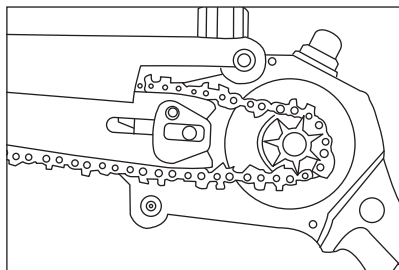
4. Colocar la cadena alrededor de la hoja de la sierra.



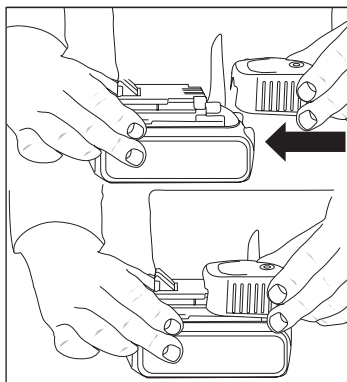
7. Ajustar la cadena hasta asegurar que esta totalmente firme.



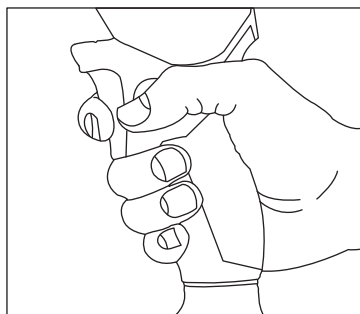
5. Colocar la cadena alrededor del piñón y asegurar que la misma esta alineada al piñón ASEGURARSE QUE LA CADENA INSTALADA ESTE COLOCADA EN LA DIRECCION CORRECTA.



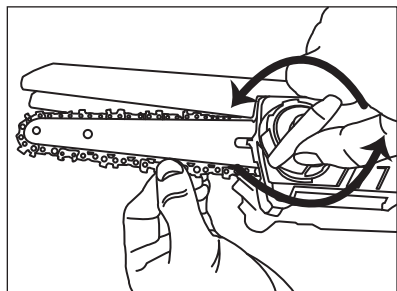
8. Colocar la batería.



9. Después de la instalación, inicie la máquina sin carga y observe que funcione normalmente.



6. Colocar nuevamente la cubierta de la sierra y enroscar firmemente, ASEGURAR QUE LA CUBIERTA ESTA TOTALMENTE SELLADA



### Instrucciones para Cargar la Batería.

1. Conectar el cargador a enchufe o/y

corriente eléctrica, el indicador del Cargador marcara instantáneamente color VERDE.

2. Al conectar a la batería, pasara a color ROJO el indicador del cargador, cuando la batería este totalmente cargada el indicador del cargador marcara color VERDE.

## Instrucciones de Instalaciones Bateria

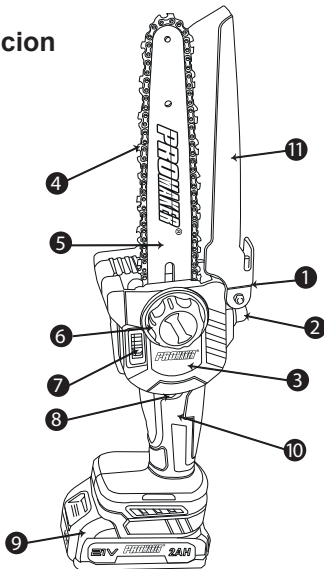
1. Cargue la batería. La luz roja estará encendida durante la carga y la luz verde se encenderá cuando la batería esté completamente cargada.

2. Instale la cadena según el dibujo de operación. Nota: Retire el paquete de baterías durante la instalación y extracción de la placa guía.

3. Después de la instalación, inicie la máquina sin carga y observe que funcione normalmente.

4. No se debe usar excesivamente para cortar, según la situación real de corte, primero pequeño y luego grande.

## Descripcion



1. Tapa del deposito
2. Bomba de presión / Sistema de Aceite
3. Cubierta de la sierra
4. Cadena de la sierra
5. Hoja
6. Rosca de la cubierta
7. Calibrador de la cadena
8. Boton de bloqueo
9. Bateria
10. Mango
11. Protective Cover

## Incluye:

- 2 Baterías
- Hoja de 8 pulgadas
- Hoja de 6 pulgadas
- 2 cadenas de 8 pulgadas
- 2 cadenas de 6 pulgadas
- Par de guantes
- Gafas de seguridad
- Cepillo

## Especificaciones Técnicas

Voltaje / Frecuencia **120 V / 60 Hz**

Potencia **840 W / 7 AMP**

Velocidad de la cadena **9M/s**

Bateria **21V / 2.0 Ah**

Antes y después de cada uso, verifique que el producto y los accesorios no estén desgastados ni dañados. Si es necesario, cámbielos por otros nuevos como se describe en este manual de instrucciones. Vaya a [www.promakertools.com](http://www.promakertools.com) para enviar una notificación del problema.

Si su herramienta eléctrica presenta un mal funcionamiento y/o funcionamiento que interrumpa el ciclo de trabajo, por favor ingrese al sitio web [www.promakertools.com](http://www.promakertools.com) y en la sección **Garantía** complete el

formulario solicitado por el equipo de **Soporte Técnico y/o Servicio al Cliente** y podrá ser asistieron.

[support@promakertools.com](mailto:support@promakertools.com)

## DECLARACIÓN DE CONFORMIDAD CE

**NOTA:** Las reparaciones no autorizadas que utilicen piezas y piezas no autenticadas por Promakertools pueden resultar en reparaciones deficientes que afecten la operatividad y funcionalidad de la herramienta.

Declaramos que la herramienta eléctrica descrita en estas instrucciones cumple con las normas básicas de seguridad pertinentes, tanto en su diseño básico como en su construcción, así como en la versión puesta en circulación por nosotros. Esta declaración dejará de tener validez si la máquina sufre cualquier modificación y/o variación sin nuestra aprobación previa.

## PROTEJA EL MEDIOAMBIENTE

Los productos eléctricos no deben desecharse junto con otros residuos domésticos. Recíclelos en los centros de desecho previstos a tal efecto. Solicite información al distribuidor o la obre el reciclaje.

Producto: **Mini Moto Sierra**  
Tipo de modelo: **PRO-MI840**

Las sustancias nocivas presentes en los aparatos eléctricos y electrónicos pueden tener efectos perjudiciales para el medioambiente y la salud humana.

Es posible devolver esta herramienta al distribuidor o la tienda donde se haya adquirido originalmente para su desecho.

## GARANTÍA

**PROMAKER TOOLS**, a través de su **sistema de garantía PX2 para herramientas eléctricas**, tiene las siguientes características:

- Cobertura de herramientas eléctricas por un período de **2 AÑOS** a partir de la fecha de compra contra cualquier defecto en su funcionamiento, por defectos de materiales o mano de obra utilizada en su fabricación.
- Soporte Técnico, dudas o/y cubrir garantía. Contactar al siguiente correo



[www.promakertools.com](http://www.promakertools.com)



ESCANEA AQUÍ